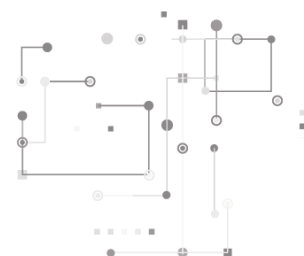


REGULAMIN FUNKCJONOWANIA LABORATORIUM INTELIGENTNEJ ENERGETYKI

LAB-6 MOLANOTE



UNIA EUROPEJSKA
EUROPEJSKI FUNDUSZ
ROZWOJU REGIONALNEGO



§1

[Definicje]

1. Użyte w Regulaminie określenia oznaczają:

- 1) PSSE – Pomorska Specjalna Strefa Ekonomiczna Sp. z o.o. z siedzibą ul. Trzy Lipy 3, 80-172 Gdańsk, która pełni rolę Koordynatora projektu Molanote i jest właścicielem infrastruktury badawczej Laboratorium;
- 2) Operator – Centrum Badawczo Rozwojowe Future Solutions Sp. z o.o. z siedzibą w Gdańsku (80-172) przy ul. Trzy Lipy 3, które pełni rolę Operatora Laboratorium na mocy Umowy o Współpracy nr PSSE/11044 z dnia 09.10.2024 r.;
- 3) Laboratorium – Laboratorium Inteligentnej Energetyki LAB-6 MOLANOTE zlokalizowane w Gdańskim Parku Naukowo-Technologicznym przy ul. Trzy Lipy 3, bud C, pom. 2.38A;
- 4) Infrastruktura badawcza – infrastruktura laboratoryjna, stanowiąca wyposażenie Laboratorium i przeznaczona do wykonywania usług;
- 5) Umowa o Współpracy – Umowa o Współpracy nr PSSE/11044 z dnia 09.10.2024 r., zawarta pomiędzy PSSE a Centrum Badawczo-Rozwojowym Future Solutions Sp. z o.o., reguluje zasady świadczenia usług oraz zarządzania Laboratorium przez Operatora;
- 6) Powiązanie Molanote – partnerstwo utworzone na rzecz realizacji projektu Molanote, obejmujące przedsiębiorstwa, instytucje otoczenia biznesu oraz instytucje naukowe;
- 7) Umowa trójstronna – umowa dotycząca realizacji usługi lub usług w Laboratorium, zawierana pomiędzy Klientem, Operatorem i Koordynatorem;
- 8) Klient – podmiot należący do Powiązania Molanote, będący odbiorcą usług świadczonych w Laboratorium;
- 9) Koordynator – PSSE;
- 10) GPN-T – Gdański Park Naukowo-Technologiczny;
- 11) Dane osobowe – informacje o zidentyfikowanej lub możliwej do zidentyfikowania osobie fizycznej, w rozumieniu Rozporządzenia Parlamentu Europejskiego i Rady (UE) 2016/679 (RODO);
- 12) Przetwarzanie danych osobowych – każda operacja lub zestaw operacji wykonywanych na danych osobowych, niezależnie od sposobu jej dokonywania, w rozumieniu RODO;
- 13) Administrator danych – podmiot, który samodzielnie lub wspólnie z innymi ustala cele i sposoby przetwarzania danych osobowych;
- 14) Osoba upoważniona – osoba działająca z upoważnienia administratora danych, mająca dostęp do danych osobowych wyłącznie w zakresie niezbędnym do wykonywania powierzonych jej zadań.

§2

[Postanowienia ogólne]

1. Niniejszy Regulamin określa zasady korzystania z infrastruktury badawczej Laboratorium Inteligentnej Energetyki LAB-6 MOLANOTE, zlokalizowanego w Gdańskim Parku Naukowo-Technologicznym przy ul. Trzy Lipy 3, bud C, pom. 2.38A oraz określa zasady organizacyjne funkcjonowania Laboratorium, zasady świadczenia usług badawczo-pomiarowych oraz zasady dostępu do infrastruktury laboratoryjnej.

2. Działalność Laboratorium jest realizowana w ramach projektu pn. „Wzrost innowacyjności przedsiębiorstw poprzez rozwój powiązania kooperacyjnego MOLANOTE” (dalej: projekt Molanote), realizowanego w ramach działania 5.1 POIG 2007-2013, umowa o dofinansowanie nr UDA-POIG.05.01.00-00-119/11-00.
3. PSSE pełni rolę Koordynatora projektu Molanote i jest właścicielem infrastruktury badawczej Laboratorium.
4. Centrum Badawczo Rozwojowe Future Solutions Sp. z o.o. z siedzibą w Gdańsku (80-172) przy ul. Trzy Lipy 3 pełni rolę Operatora Laboratorium na mocy Umowy o Współpracy nr PSSE/11044 z dnia 09.10.2024 r.

§3

[Oferta Laboratorium i cennik usług]

1. Laboratorium oferuje usługi badawczo-pomiarowe oraz analizy zgodnie z obowiązującymi normami krajowymi i międzynarodowymi.
2. Zakres świadczonych usług przez Laboratorium obejmuje w szczególności:
 - 1) Badania EMC - grupa I:
 - a) Badania odporności urządzeń elektronicznych i elektrycznych na wyładowania elektryczności statycznej o poziomach do 16,5 kV zgodnie z PN-EN 61000-4-2:2011;
 - b) Badania odporności na serie szybkich elektrycznych stanów przejściowych (electrical fast transients – BURST) – zgodnie z PN-EN 61000-4-4;
 - c) Badania odporności na udary napięcia (SURGE) – zgodnie z PN-EN 61000-4-5;
 - d) Badania odporności urządzeń elektrycznych i elektronicznych na zaburzenia przewodzone, indukowane przez pola o częstotliwości radiowej (RF) – zgodnie z PN-EN 61000-4-6;
 - e) Badania odporności urządzeń elektrycznych i elektronicznych zasilanych z sieci prądu przemiennego, jedno- i trójfazowej (o napięciu znamionowym do 400VAC i prądzie znamionowym do 32A na fazę) oraz zasilanych napięciem stałym (na zapady, krótkie przerwy i zmiany napięcia zasilania – zgodnie z PN-EN 61000-4-11 i PN-EN 61000-4-34;
 - f) Pomiary emisji zaburzeń przewodzonych.
 - 2) Badania EMC i LVD – grupa II:
 - a) Badania emisji harmonicznych prądu (fazowy prąd zasilający odbiornik <16A) – zgodnie z PN-EN 61000-3-2:2014;
 - b) Badania ograniczania zmian napięcia, wahań napięcia i migotania światła w publicznych sieciach zasilających niskiego napięcia, powodowane przez odbiorniki o fazowym prądzie znamionowym $\leq 16A$ przyłączone bezwarunkowo – zgodnie z PN-EN 61000-3-3:2013;
 - c) Badania emisji promieniowanej oraz odporności na pole elektromagnetyczne:
 - Badania odporności na pole magnetyczne o częstotliwości sieci elektroenergetycznej – zgodnie z PN-EN61000-4-8;
 - Badania odporności na promieniowane pole elektromagnetyczne o częstotliwości radiowej – zgodnie z PN-EN61000-4-3;

- Pomiar emisji zaburzeń promieniowanych z zakresu 30MHz-1GHz – zgodnie z PN-EN 55022:2011 + Ap1:2013-07;
 - d) Badania zgodności z Dyrektywą Niskonapięciową (LVD);
 - e) Badania zgodnie z PN-EN 50438:2014: „Wymagania dla instalacji mikrogeneracyjnych przeznaczonych do równoległego przyłączenia do publicznych sieci dystrybucyjnych niskiego napięcia”.
- 3) Badania efektywności energetycznej:
- a) Badania jakości energii elektrycznej;
 - b) Badania termowizyjne instalacji elektrycznych i urządzeń;
 - c) Badania sprawności kogeneratorów i źródeł ciepła/chłodu;
 - d) Badania natężenia hałasu środowiskowego i przemysłowego;
 - e) Badania instalacji elektrycznych;
 - f) Badania natężenia oświetlenia.
3. Zakres usług oraz oferta cenowa stanowią Załącznik nr 1 do niniejszego Regulaminu.
 4. Za bieżącą aktualizację wykazu świadczonych usług, ich zakresu oraz cennika odpowiedzialny jest Kierownik Laboratorium.
 5. Wszelkie zmiany w zakresie świadczonych usług, ich zakresu lub cennika wymagają uprzedniej pisemnej akceptacji przez PSSE.
 6. Zmiana zakresu usług i oferty cenowej Laboratorium stanowiących Załącznik nr 1 do niniejszego Regulaminu następuje na podstawie decyzji Dyrektora GPN-T. Zmiana treści załącznika nie wymaga zmiany Regulaminu.

§4

[Zasady świadczenia usług]

1. Operator jest odpowiedzialny za świadczenie usług przez Laboratorium przez okres 12 miesięcy od dnia protokolarnego odbioru prac adaptacyjnych i dokumentacji pozwalającej na świadczenie usług w Laboratorium, tj. do dnia 07.04.2027 r.
2. Usługi świadczone przez Laboratorium realizowane będą zgodnie z obowiązującymi przepisami prawa, postanowieniami Umowy o Współpracy, niniejszego Regulaminu oraz zgodnie z wymaganiami określonymi przez PSSE.
3. Infrastruktura badawcza w Laboratorium może być wykorzystywana przez Operatora wyłącznie do świadczenia usług w ramach realizacji projektu Molanote. Z usług Laboratorium mogą korzystać tylko członkowie Powiązania Molanote.
4. Operator nie może wykorzystywać infrastruktury badawczej w Laboratorium do realizacji usług w sposób inny, niż wskazany w niniejszym Regulaminie i Umowie o Współpracy.
5. Operator zobowiązany jest do świadczenia usług z zachowaniem należytej staranności oraz z zachowaniem standardów jakościowych i bezpieczeństwa odpowiednich dla tego typu usług.
6. Operator jest odpowiedzialny za zapewnienie wykwalifikowanego personelu posiadającego umiejętności niezbędne do obsługi wszystkich urządzeń znajdujących się w Laboratorium, sprawującego stały nadzór nad ich sprawnością techniczną oraz realizującego usługi zgodnie z zasadami określonymi w ust. 2 powyżej.
7. Kierownik Laboratorium jest odpowiedzialny za działalność Laboratorium, w szczególności za należyte świadczenie usług oraz prawidłowe wykonywanie zadań przez

- personel, o którym mowa w ust. 6. Zakres jego kompetencji, sposób powoływania oraz zasady zastępstwa zostały szczegółowo określone w §5 „Kierownik Laboratorium” Regulaminu.
8. Opracowanie oraz bieżąca aktualizacja oferty Laboratorium i cennika usług należą do kompetencji Operatora Laboratorium. Szczegółowe informacje o ofercie Laboratorium i cenniku usług zostały zawarte w §3 „Oferta Laboratorium i cennik usług” Regulaminu.
 9. Usługi będą realizowane zgodnie z przyjętym schematem:
 - 1) przygotowanie oferty dla Klienta;
 - 2) przygotowanie wyceny wykonania usługi uwzględniającej m.in. łączną wartość usługi, wysokość udzielonej pomocy de minimis, kwotę należną PSSE oraz kwotę należną Operatorowi;
 - 3) przygotowanie i podpisanie trójstronnej umowy zawartej pomiędzy Klientem, Koordynatorem i Operatorem, według wzoru umowy stanowiącego Załącznik nr 2 do niniejszego Regulaminu. Zmiana wzoru umowy następuje na podstawie decyzji Dyrektora GPN-T. Zmiana treści załącznika nie wymaga zmiany niniejszego Regulaminu;
 - 4) realizacja usługi;
 - 5) opracowanie raportu/ów z realizacji usługi;
 - 6) przygotowanie i podpisanie protokołu/-ów zdawczo-odbiorczego/-ych.
 Za realizację powyższych działań i dokumentów odpowiedzialny jest Operator Laboratorium.
 10. Laboratorium realizuje usługi zarówno w siedzibie Laboratorium, jak i – w uzasadnionych przypadkach – w lokalizacji wskazanej przez Klienta, pod warunkiem zapewnienia odpowiednich warunków technicznych, środowiskowych i organizacyjnych, niezbędnych do prawidłowego wykonania usługi.
 11. Operator zastrzega sobie prawo do odmowy realizacji usługi w przypadku braku odpowiednich możliwości technicznych, organizacyjnych lub w razie stwierdzenia, że realizacja usługi mogłaby naruszać obowiązujące przepisy prawa, normy techniczne lub inne obowiązujące standardy.

§5

[Kierownik Laboratorium]

1. Operator uprawniony jest do wyznaczania Kierownika Laboratorium.
2. Kierownik Laboratorium działa w imieniu Operatora i jest odpowiedzialny za działalność Laboratorium, w tym za bieżące zarządzanie Laboratorium. Kierownik Laboratorium jest uprawniony do podpisywania wszelkiej dokumentacji związanej z realizacją Umowy o Współpracy oraz z działalnością Laboratorium.
3. Kierownik Laboratorium prowadzi szczegółową dokumentację pracy Laboratorium oraz odpowiada za jej prawidłowe i bezpieczne przechowywanie.
4. Kierownika Laboratorium powołuje Zarząd Operatora. Powołanie lub wyznaczenie osoby pełniącej obowiązki Kierownika Laboratorium dokonywane jest w formie pisemnej pod rygorem nieważności.
5. Operator wyznacza Jakuba Goryszewskiego do pełnienia funkcji Kierownika Laboratorium.
6. W przypadku nieobecności Kierownika Laboratorium Operator niezwłocznie, tj. w terminie nie dłuższym niż 2 dni robocze od dnia powzięcia informacji o planowanej lub zaistniałej nieobecności, wyznacza osobę pełniącą jego obowiązki oraz informuje o tym PSSE.

7. Zmiana na stanowisku Kierownika Laboratorium wymaga uprzedniego pisemnego powiadomienia PSSE na adres jej siedziby. Zmiana staje się skuteczna z dniem wskazanym w powiadomieniu, nie wcześniej jednak niż z dniem jego doręczenia PSSE. Zmiana ta wymaga również niezwłocznej aktualizacji Regulaminu Laboratorium.
8. Kierownik Laboratorium prowadzi rejestr osób upoważnionych do przetwarzania danych osobowych w Laboratorium oraz nadzoruje przestrzeganie przez te osoby zasad ochrony danych osobowych i obowiązku zachowania poufności.

§6

[Zasady BHP i dostęp do pomieszczeń]

1. Wszystkie osoby przebywające w pomieszczeniach Laboratorium są zobowiązane do bezwzględnego przestrzegania przepisów BHP, zasad ochrony przeciwpożarowej oraz instrukcji wewnętrznych obowiązujących w Laboratorium, zgodnie z Regulaminem Gdańskiego Parku Naukowo-Technologicznego im. Hilarego Koprowskiego, a także do stosowania się do instrukcji użytkowania urządzeń dostarczonych przez ich producentów lub dostawców.
2. Osoby przebywające w Laboratorium zobowiązane są do wykonywania poleceń wydanych przez Kierownika Laboratorium w zakresie bezpieczeństwa, organizacji pracy i ochrony mienia.
3. Dostęp do Laboratorium posiadają przedstawiciele Operatora lub osoby posiadające stosowne upoważnienie nadane przez Operatora oraz potwierdzenie odbycia szkolenia BHP i zapoznanie się z regulaminem Laboratorium. Upoważnienie do dostępu do Laboratorium określa zakres uprawnień danej osoby, w tym zakres dostępu do danych osobowych, jeżeli jest to niezbędne do wykonywania powierzonych jej zadań.
4. Osoby trzecie (np. goście, kontrahenci) mogą przebywać w pomieszczeniach Laboratorium wyłącznie pod nadzorem pracownika Operatora i po uprzednim uzyskaniu zgody Kierownika Laboratorium. Osoby te nie mają dostępu do dokumentacji zawierającej dane osobowe ani do systemów informatycznych Laboratorium, chyba że dostęp taki jest niezbędny do realizacji konkretnej usługi i został wyraźnie uzgodniony z Kierownikiem Laboratorium.
5. Na terenie Laboratorium obowiązuje stosowanie odzieży ochronnej oraz środków ochrony indywidualnej, adekwatnych do rodzaju prowadzonych prac (np. rękawice dielektryczne, okulary ochronne, obuwie elektroizolacyjne).
6. Zabrania się dotykania, uruchamiania oraz rekonfigurowania jakichkolwiek urządzeń elektroenergetycznych i pomiarowych bez wyraźnej zgody osoby odpowiedzialnej za dane stanowisko badawcze.
7. Prace przy instalacjach i urządzeniach wysokiego i niskiego napięcia mogą być prowadzone wyłącznie przez osoby posiadające odpowiednie uprawnienia SEP oraz aktualne szkolenia z zakresu bezpieczeństwa.
8. W przypadku stwierdzenia zagrożenia porażeniem elektrycznym, uszkodzenia sprzętu lub innej sytuacji niebezpiecznej, w szczególności stwarzającej ryzyko dla zdrowia lub życia, należy niezwłocznie przerwać pracę i powiadomić Kierownika Laboratorium, a jeżeli nie jest to możliwe - pracownika Operatora.
9. W pomieszczeniach Laboratorium obowiązuje zakaz korzystania z prywatnych urządzeń elektrycznych bez pisemnej zgody Operatora.

10. Zabrania się wnoszenia na teren Laboratorium jakichkolwiek materiałów i substancji niebezpiecznych, w szczególności: łatwopalnych, żrących, wybuchowych, radioaktywnych lub stwarzających zagrożenie dla zdrowia, życia lub mienia.
11. Operator zastrzega sobie prawo do okresowego ograniczenia dostępu do wybranych stref lub pomieszczeń z przyczyn technicznych, bezpieczeństwa lub w związku z prowadzonymi pracami serwisowymi.
12. Wszelkie osoby naruszające przepisy BHP, zasady ochrony przeciwpożarowej lub postanowienia niniejszego Regulaminu mogą zostać niezwłocznie usunięte z terenu Laboratorium na podstawie decyzji Kierownika Laboratorium, a w przypadku jego nieobecności - upoważnionego pracownika Operatora.
13. Laboratorium może podlegać kontrolom właściwych instytucji uprawnionych do kontroli projektów finansowanych ze środków publicznych, w szczególności instytucji zarządzającej projektem oraz innych organów uprawnionych na podstawie odpowiednich przepisów prawa.
14. W związku ze świadczeniem usług Operator przetwarza dane osobowe wyłącznie w celu realizacji i rozliczenia usługi, wykonania Umowy trójstronnej oraz wypełnienia obowiązków prawnych wynikających z przepisów prawa, w tym przepisów dotyczących realizacji projektu Molanote. Zakres przetwarzanych danych obejmuje w szczególności: dane identyfikacyjne i kontaktowe Klienta (nazwa podmiotu, adres siedziby, NIP, REGON), dane osób działających w imieniu Klienta (imię, nazwisko, stanowisko, adres e-mail, numer telefonu), a także dane osób personelu Operatora realizujących usługę (imię, nazwisko, stanowisko, zakres wykonywanych czynności).
15. Klient, przekazując Operatorowi urządzenia, nośniki danych lub systemy informatyczne do celów badań, zobowiązany jest do uprzedniego usunięcia lub zanonimizowania wszelkich danych osobowych w nich zawartych, chyba że dane te są niezbędne dla prawidłowego wykonania usługi i ich obecność została wyraźnie uzgodniona w Umowie trójstronnej. Operator przetwarza dane zawarte w przekazanych urządzeniach wyłącznie w zakresie koniecznym do realizacji zamówionej usługi, stosując zasadę minimalizacji danych. Odpowiedzialność za dane osobowe zawarte w urządzeniach przekazanych do badań, w tym za ich uprzednie usunięcie lub zanonimizowanie, ponosi Klient. Operator nie ponosi odpowiedzialności za dane osobowe, o których istnieniu nie został poinformowany przez Klienta.
16. W przypadku stwierdzenia przez Operatora obecności danych osobowych w przekazanych urządzeniach, o których nie został uprzednio poinformowany, Operator niezwłocznie zawiadamia o tym Klienta i wstrzymuje realizację usługi do czasu wyjaśnienia sytuacji i uzyskania pisemnych instrukcji od Klienta.

§7

[Odpowiedzialność]

1. Operator ponosi odpowiedzialność za szkody powstałe w wyniku nienależytego wykonania usług laboratoryjnych zgodnie z przepisami Kodeksu cywilnego.
2. Klient ponosi odpowiedzialność za szkody powstałe w infrastrukturze Laboratorium wynikające z niewłaściwego przygotowania urządzeń do badań lub z podania nieprawdziwych informacji technicznych dotyczących badanego urządzenia.

§8 [RODO]

1. Przetwarzanie danych osobowych w związku z realizacją usług laboratoryjnych odbywa się zgodnie z przepisami Rozporządzenia Parlamentu Europejskiego i Rady (UE) 2016/679 (RODO) oraz właściwymi przepisami krajowymi.
2. PSSE, Operator i Klient działają co do zasady jako odrębni administratorzy danych osobowych, każdy w zakresie dotyczącym prowadzonej przez siebie działalności. PSSE przetwarza dane osobowe w zakresie niezbędnym do koordynacji projektu Molanote oraz nadzoru nad realizacją Umowy o Współpracy. Operator przetwarza dane osobowe w zakresie niezbędnym do świadczenia usług laboratoryjnych, zarządzania Laboratorium oraz rozliczenia usług. Klient przetwarza dane osobowe w zakresie niezbędnym do zawarcia i wykonania Umowy trójstronnej. Ewentualne powierzenie przetwarzania danych osobowych między stronami wymaga zawarcia odrębnej umowy powierzenia, spełniającej wymogi RODO, w szczególności określającej przedmiot, czas trwania, charakter i cel przetwarzania oraz rodzaj danych osobowych i kategorie osób, których dane dotyczą.
3. W ramach realizacji usług przetwarzane są w szczególności:
 - dane identyfikacyjne i kontaktowe Klienta oraz osób działających w jego imieniu (imię, nazwisko, stanowisko, adres e-mail, numer telefonu, adres siedziby, NIP, REGON);
 - dane osobowe pracowników i współpracowników Operatora realizujących usługę (imię, nazwisko, stanowisko, zakres wykonywanych czynności, dane kontaktowe);
 - dane osobowe ewentualnie zawarte w urzędzeniach lub nośnikach przekazanych przez Klienta do badań – na zasadach określonych w §4 ust. 13 i 14 Regulaminu;
 - dane osobowe zawarte w dokumentacji związanej z realizacją usługi, w tym w ofertach, umowach, raportach z badań, protokołach zdawczo-odbiorczych oraz dokumentacji rozliczeniowej.
4. Podstawą prawną przetwarzania danych osobowych jest:
 - wykonanie Umowy o Współpracy oraz Umowy trójstronnej, której stroną jest osoba, której dane dotyczą, lub podjęcie działań na żądanie tej osoby przed zawarciem umowy;
 - wypełnienie obowiązku prawnego ciążącego na administratorze, w szczególności obowiązków wynikających z przepisów o rachunkowości, przepisów podatkowych oraz przepisów dotyczących realizacji projektów współfinansowanych ze środków publicznych;
 - prawnie uzasadniony interes administratora, polegający na zapewnieniu bezpieczeństwa infrastruktury Laboratorium, dochodzeniu roszczeń oraz obronie przed roszczeniami.
5. Dostęp do danych osobowych przetwarzanych w Laboratorium posiadają wyłącznie osoby upoważnione przez właściwego administratora danych, dla których dostęp ten jest niezbędny do wykonywania powierzonych im zadań. Operator zapewnia odpowiednie środki techniczne i organizacyjne chroniące dane przed dostępem osób nieuprawnionych, utratą, zniszczeniem lub nieuprawnionym ujawnieniem, w szczególności poprzez: kontrolę dostępu fizycznego do pomieszczeń Laboratorium, stosowanie haseł i uwierzytelniania wieloskładnikowego w systemach informatycznych, szyfrowanie danych wrażliwych, regularne tworzenie kopii zapasowych, monitoring dostępu do danych oraz regularne szkolenia personelu w zakresie ochrony danych osobowych i bezpieczeństwa informacji.

6. Dane osobowe przechowywane są przez okres niezbędny do realizacji celów, dla których zostały zebrane, a po jego upływie – przez czas wynikający z obowiązujących przepisów prawa, w szczególności:
 - przepisów o rachunkowości – przez okres 5 lat, licząc od końca roku kalendarzowego, w którym operacja została zaksięgowana;
 - przepisów podatkowych – przez okres przedawnienia zobowiązań podatkowych;
 - warunków dofinansowania projektu Molanote – przez okres wskazany w umowie o dofinansowanie oraz przez okres podlegania kontroli ze strony instytucji zarządzającej projektem.
7. Po upływie okresów wskazanych powyżej dane osobowe są trwale usuwane lub anonimizowane w sposób uniemożliwiający identyfikację osoby, której dane dotyczą.
8. W przypadku stwierdzenia naruszenia ochrony danych osobowych strona, która powzięła informację o naruszeniu, niezwłocznie, nie później niż w terminie 24 godzin od powzięcia informacji, informuje o tym pozostałe strony w zakresie niezbędnym do wypełnienia przez każdą z nich własnych obowiązków wynikających z RODO. Informacja o naruszeniu powinna zawierać co najmniej: opis charakteru naruszenia, w tym w miarę możliwości kategorie i przybliżoną liczbę osób, których dane dotyczą, kategorie i przybliżoną liczbę wpisów danych osobowych, których dotyczy naruszenie, prawdopodobne konsekwencje naruszenia oraz środki zastosowane lub proponowane w celu zaradzenia naruszeniu.
9. Osoby, których dane są przetwarzane w związku z działalnością Laboratorium, mają prawo do:
 - dostępu do swoich danych osobowych;
 - sprostowania nieprawidłowych lub niekompletnych danych;
 - usunięcia danych, jeżeli ustala podstawa ich przetwarzania;
 - ograniczenia przetwarzania danych w przypadkach określonych w RODO;
 - przenoszenia danych do innego administratora;
 - wniesienia sprzeciwu wobec przetwarzania danych;
 - wniesienia skargi do organu nadzorczego (Prezesa Urzędu Ochrony Danych Osobowych).
10. Realizacja powyższych praw może być ograniczona w zakresie, w jakim jest to niezbędne do wypełnienia obowiązków prawnych ciążących na administratorze.
11. Szczegółowe informacje dotyczące przetwarzania danych osobowych, w tym dane kontaktowe administratorów oraz inspektorów ochrony danych (jeżeli zostali wyznaczeni), są przekazywane osobom, których dane dotyczą, w formie klauzuli informacyjnej przy zawieraniu Umowy trójstronnej lub w inny odpowiedni sposób.

§9

[Postanowienia końcowe]

1. W przypadku rozbieżności pomiędzy postanowieniami niniejszego Regulaminu a postanowieniami Umowy trójstronnej pierwszeństwo mają postanowienia Umowy trójstronnej, o ile nie naruszają one postanowień Umowy o Współpracy.
2. Regulamin dostępny jest w widocznym i łatwo dostępnym miejscu w pomieszczeniu Laboratorium, w sposób umożliwiający zapoznanie się z jego treścią. W przypadku jego zmiany, zaktualizowana wersja Regulaminu powinna zostać niezwłocznie udostępniona w tym samym miejscu.

3. Kierownik Laboratorium sprawuje nadzór nad aktualnością niniejszego Regulaminu oraz dokonuje jego weryfikacji, w szczególności każdorazowo w przypadku zmiany procedur, przepisów prawa lub organizacji pracy.
4. Wszelkie zmiany Regulaminu wymagają uprzedniego, pisemnego zatwierdzenia przez PSSE oraz zachowania formy pisemnej pod rygorem nieważności.
5. Regulamin wchodzi w życie z dniem jego zatwierdzenia przez PSSE.
6. Wszystkie osoby przebywające w Laboratorium zobowiązane są do zapoznania się z Regulaminem przed rozpoczęciem korzystania z Laboratorium oraz do jego przestrzegania. Nieznajomość Regulaminu nie stanowi okoliczności zwalniającej z odpowiedzialności za jego naruszenie.
7. W przypadku kwestii nieuregulowanych w niniejszym Regulaminie, zastosowanie mają odpowiednie postanowienia Umowy o Współpracy.

Załączniki:

1. PP0203-09-Z01 Zakres i cennik usług Laboratorium 6
2. PP0203-09-Z02 Wzór - Umowa trójstronna Molanote Lab6